

Приложение
к Правилам благоустройства территории
Щучанского муниципального
округа Курганской области
от «___» _____ 2023 года № _____

ДИЗАЙН-КОД ЩУЧАНСКОГО МУНИЦИПАЛЬНОГО ОКРУГА КУРГАНСКОЙ ОБЛАСТИ

Проектная группа:
Главный архитектор проекта: Ковалёв М.А.
Руководитель компании, архитектор: Исаков А.В.
Архитектор: Вандышева С.С.
Архитектор: Ордян М.В.

Заказчик:
Администрация Щучанского
муниципального округа Курганской области



ОГЛАВЛЕНИЕ

Терминология	03	Общие рекомендации по кондиционерам при новом строительстве	19
Пояснительная записка	04	Развёртки улиц	21
Примеры вывесок	06	Типовые решения НТО и остановочных комплексов	24
Допустимые виды размещаемой информации	07	Типографика	27
Реклама		Ведомость рекомендуемых цветов фасада и отделочных материалов	31
Типы универсальных носителей	08		
Оформление светопрозрачных конструкций	09		
Баннеры и афиши	11		
Общие правила размещения	12		
Общие рекомендации по вывескам	15		

ТЕРМИНОЛОГИЯ

АДРЕСНАЯ ТАБЛИЧКА

табличка, размещаемая на фасаде здания, с указанием его номера и названия улицы.

ВЫВЕСКА

информационная конструкция, размещаемая на фасадах, крышах или иных внешних поверхностях зданий, строений, сооружений, внешних поверхностях некапитальных строений и сооружений, используемых для осуществления торговой деятельности и деятельности по оказанию услуг населению, включая услуги общественного питания, в месте фактического нахождения или осуществления деятельности организации (индивидуального предпринимателя), содержащая сведения о профиле деятельности организации (индивидуального предпринимателя) и (или) виде реализуемых ими товаров, оказываемых услуг и (или) их наименованиях (фирменное наименование, коммерческое обозначение, изображение товарного знака, знака обслуживания) в целях извещения неопределенного круга лиц о фактическом местоположении (месте осуществления деятельности) данной организации (индивидуального предпринимателя), режиме работы либо сведения, размещаемые в случаях, предусмотренных Законом Российской Федерации от 07.02.1992 N 2300-1 «О защите прав потребителей».

ЗАЩИТНАЯ ЗОНА ОКН

территория, которая прилегает к памятникам и ансамблям, в границах которой действуют ограничения и должна быть обеспечена сохранность как самих объектов, так и композиционно-видовых связей.

ЗОНА ВИЗУАЛЬНОГО ВЛИЯНИЯ ОКН

территория внутри защитной зоны ОКН, с которой просматривается сам объект, а также плоскости фасадов окружающих его зданий.

ИНФОРМАЦИОННАЯ КОНСТРУКЦИЯ

элемент благоустройства, выполняющий функцию информирования населения города.

ИНФОРМАЦИОННОЕ ПОЛЕ

часть рекламной конструкции, предназначенная для размещения рекламного сообщения.

ИСТОРИЧЕСКИЕ ЗДАНИЯ

здания, построенные до 1960 года, по которым не проведена экспертиза и не принято окончательное решение о включении в тот или иной реестр либо об отсутствии оснований для отнесения выявленного объекта к культурному наследию.

НЕСТАЦИОНАРНЫЙ ТОРГОВЫЙ ОБЪЕКТ (НТО)

торговый объект, представляющий собой временное сооружение или временную конструкцию, не связанный прочно с земельным участком, вне зависимости от присоединения или неприсоединения к сетям инженерно-технического обеспечения, в том числе передвижное сооружение.

ОБЪЕКТЫ КУЛЬТУРНОГО НАСЛЕДИЯ (ОКН)

памятники истории и культуры (здания, ансамбли, достопримечательные места), охраняемые городом или государством.

ПОДЛОЖКА

жесткая основа для крепления букв, знаков или художественных элементов информационной конструкции.

РЕКЛАМНАЯ КОНСТРУКЦИЯ

конструкция, на которой размещается рекламное сообщение: информация о продукте, услуге или организации, призванная привлечь к ним внимание.

ФРИЗ

горизонтальный плоский участок фасада, подходящий для размещения вывесок. Как правило, располагается над окнами первых этажей, в верхней части фасада малоэтажного здания или на козырьке входной группы.

ПОЯСНИТЕЛЬНАЯ ЗАПИСКА

ДИЗАЙН-КОД ЩУЧАНСКОГО МУНИЦИПАЛЬНОГО ОКРУГА КУРГАНСКОЙ ОБЛАСТИ

Разработанные правила - типовые и распространяются на объекты Щучанского муниципального округа Курганской области для универсального использования.

Настоящие правила дают возможность заказчику, изучив положения концепции о месте размещения вывески, ее типе, типе подсветки, месте размещения на плоскости информационного поля текста, логотипа и товарного знака, самостоятельно установить конструкцию.

На сегодняшний день в городе вывески часто расположены хаотично, часто перекрывают друг друга, часто закрывают архитектурные элементы фасадов зданий. Из-за общей загруженности визуального фона увеличение габаритов вывесок становится для предпринимателей единственным способом стать заметными среди большого числа конкурентов.

Объекты наружной рекламы не соответствуют историческому облику зданий, установлены хаотично без учета архитектурных и стилистических особенностей окружения, негативно затрагивают архитектурно-конструктивные элементы, архитектурные детали и иную художественную отделку фасадов. Используют целые фасады для размещения рекламы. Часто рекламные и информационные конструкции делаются из некачественных материалов, они не обновляются в течение длительного времени и изнашиваются. Из-за этих действий город теряет привлекательность и индивидуальность, создается визуальный шум.

Визуальный шум создает две проблемы в городской среде. Во-первых, это невозможность лаконично и эффективно донести рекламную информацию до потенциального клиента, а следовательно снижение экономической привлекательности города. Во-вторых – избыток ненужной информации оказывает влияние на внимательность как пешеходов, так и автомобилистов, что влияет на безопасность дорожного движения и увеличение числа аварийных ситуаций.

Нестационарные торговые объекты нарушают фронт улиц – внешний вид киосков и павильонов не приведен к единообразию. Вывески и рекламные конструкции на витринах нестационарных торговых объектов расположены хаотично и часто закрывают продукцию, что отталкивает покупателей. Эти факторы приводят к снижению качества городской среды проигрывают все участники: городские жители, малый и средний бизнес, городская власть и сам город, теряющий идентичность из-за большого количества рекламы.

Архитектурный облик – это универсальный инструмент решения упомянутых проблем. Корректировка местного нормативного документа в соответствии с архитектурным обликом нормализует рекламу и создание вывесок, остановит постоянный рост размеров и числа баннеров, снизит визуальный шум города. Городская среда станет визуально привлекательной и не будет перегружать пользователей информацией, пребывание в городе станет по-настоящему комфортным.

ПОЯСНИТЕЛЬНАЯ ЗАПИСКА

ОСНОВНЫЕ ЦЕЛИ И ЗАДАЧИ РАЗРАБОТКИ:

- упорядочение размещения информационных конструкций (вывесок) в исторической части города;
- формирование полноценной архитектурно-художественной городской среды;
- разработка художественных решений вывесок, гармонично сочетающихся с архитектурными, стилистическими и колористическими особенностями зданий;
- применение разработанных колористических палитр для фасадов зданий.

Важнейшей задачей данного приложения является упрощение порядка размещения информационных конструкций (вывесок) для предприятий сферы потребительского рынка и услуг.

В архитектурном облике представлены правила и рекомендации для размещения и оформления внешнего вида:

- фасадных решений объектов;
- уличных вывесок;
- информационных и рекламных конструкций;
- витрин;
- нестационарных торговых объектов;
- остановочных комплексов с торговыми объектами;
- подсветки зданий;
- системы навигации.

Действие дизайн-кода распространяется на всю территорию Щучанского муниципального округа Курганской области.

Требования дизайн-кода обязательны для исполнения всеми участниками процесса создания, реализации и развития территории.

ОСНОВНЫЕ ПРИНЦИПЫ ВЫБОРА ХУДОЖЕСТВЕННОГО РЕШЕНИЯ ИНФОРМАЦИОННОЙ КОНСТРУКЦИИ:

- сохранение архитектурного облика, декоративного убранства, пластики фасадов;
- создание комфортного визуального пространства;
- донесение до потенциального потребителя хорошо просматриваемых сведений о деятельности предприятия сферы услуг.

ГРАФИЧЕСКАЯ ЧАСТЬ ПРОЕКТА СОДЕРЖИТ ДВА ВИДА РАЗВЕРТОК ФАСАДОВ ПО ВСЕМ РАССМАТРИВАЕМЫМ УЛИЦАМ:

- развертка с фотофиксацией существующего положения;
- развертка-проект с указанием мест и типов размещения информационных конструкций.

ПРИМЕРЫ ВЫВЕСОК

Вывеска

Настенная вывеска без подложки

Размещение отдельных букв и знаков непосредственно на фасаде.

Вывеска

Настенная вывеска в виде светового короба (lightbox)

Размещение отдельных букв, знаков и декоративных элементов на источнике света с плоской поверхностью, закрепленной на плоскости фасада.

Вывеска

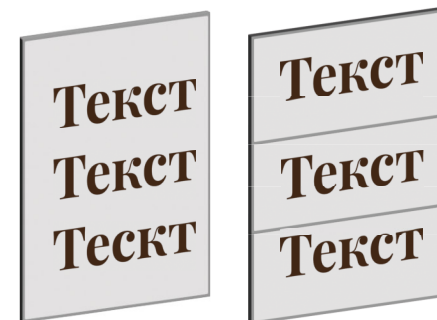
Вывеска на остеклении

Размещение на остеклении витрин отдельных плоских или объемных букв, знаков и декоративных элементов либо методом нанесения трафаретной печати, либо методом аппликации.



Консольная вывеска

Размещение букв, знаков и декоративных элементов на конструкции, закрепленной перпендикулярно плоскости фасада, подвесным креплением на расстоянии от стены.



Информационная табличка

Прямоугольная конструкция, содержащая информацию о часах работы и краткую информацию о предприятии, либо информацию о нескольких предприятиях, указание направлений, размещенная на фасаде рядом со свходом в помещение.



Вывеска на крыше

Размещение отдельных букв и знаков на крышах зданий с использованием конструктивных решений.

ДОПУСТИМЫЕ ТИПЫ РАЗМЕЩАЕМОЙ ИНФОРМАЦИИ

ТИП ВЫВЕСКИ	ТИП ИНФОРМАЦИИ					
	НАЗВАНИЕ	ВИД УСЛУГ	ЛОГОТИП	МЕНЮ	РЕЖИМ РАБОТЫ	ПРОЧЕЕ
 Вывеска Вывеска на остеклении	✓	✓	✓	✗	✗	✗
Вывеска Настенная вывеска без подложки	✓	✓	✓	✗	✗	✗
 Вывеска Настенная вывеска – световой короб	✓	✓	✓	✗	✗	✗
 А Консольная вывеска	✓	✓	✓	✗	✓	✗
 Текст Информационная табличка	✓	✓	✓	✓	✓	✗
 Текст Вывеска на крыше	✓	✗	✓	✗	✗	✗

ТИПЫ УНИВЕРСАЛЬНЫХ НОСИТЕЛЕЙ



ОФОРМЛЕНИЕ СВЕТОПРОЗРАЧНЫХ КОНСТРУКЦИЙ

Оформление внутренней стороны витрин и оконных проемов.



БАННЕРЫ И АФИШИ

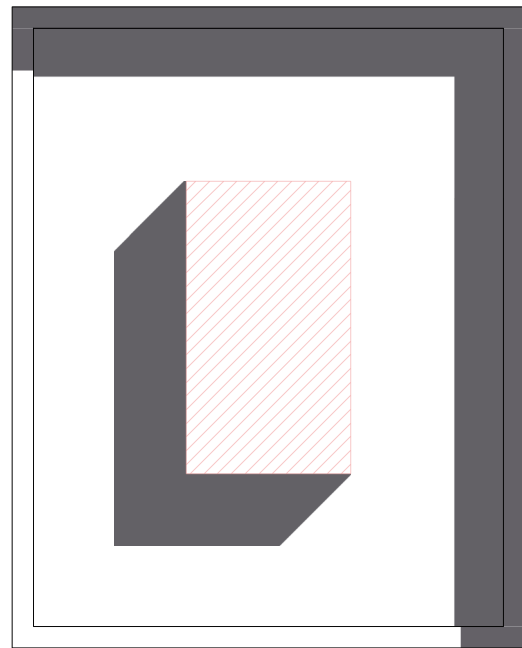
Временные носители, размещаемые на глухих участках стен и в проемах между архитектурными элементами.



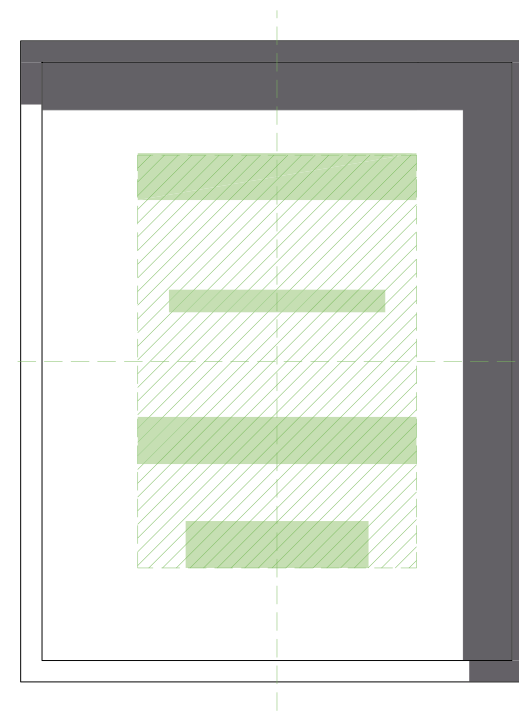
ШТЕНДЕРЫ

Мобильные конструкции, временно располагающиеся у входа в помещение.

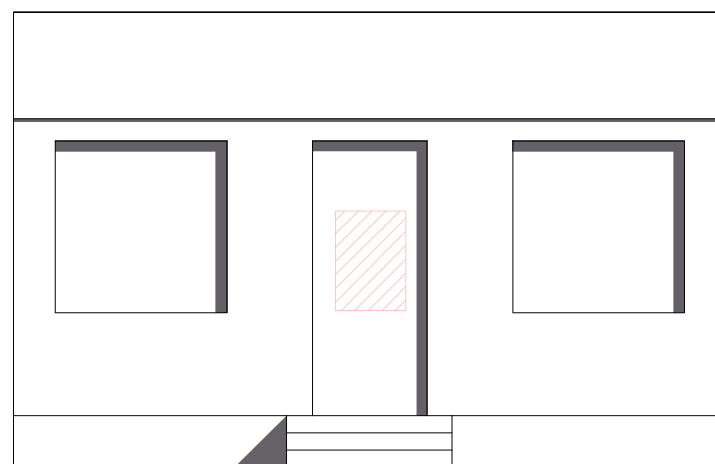
ОФОРМЛЕНИЕ СВЕТОПРОЗРАЧНЫХ КОНСТРУКЦИЙ



Нельзя располагать информацию с внешней стороны остекления, в том числе в виде наклеек и плоских носителей.



Элементы оформления следует выравнять по центральным осям витрины.

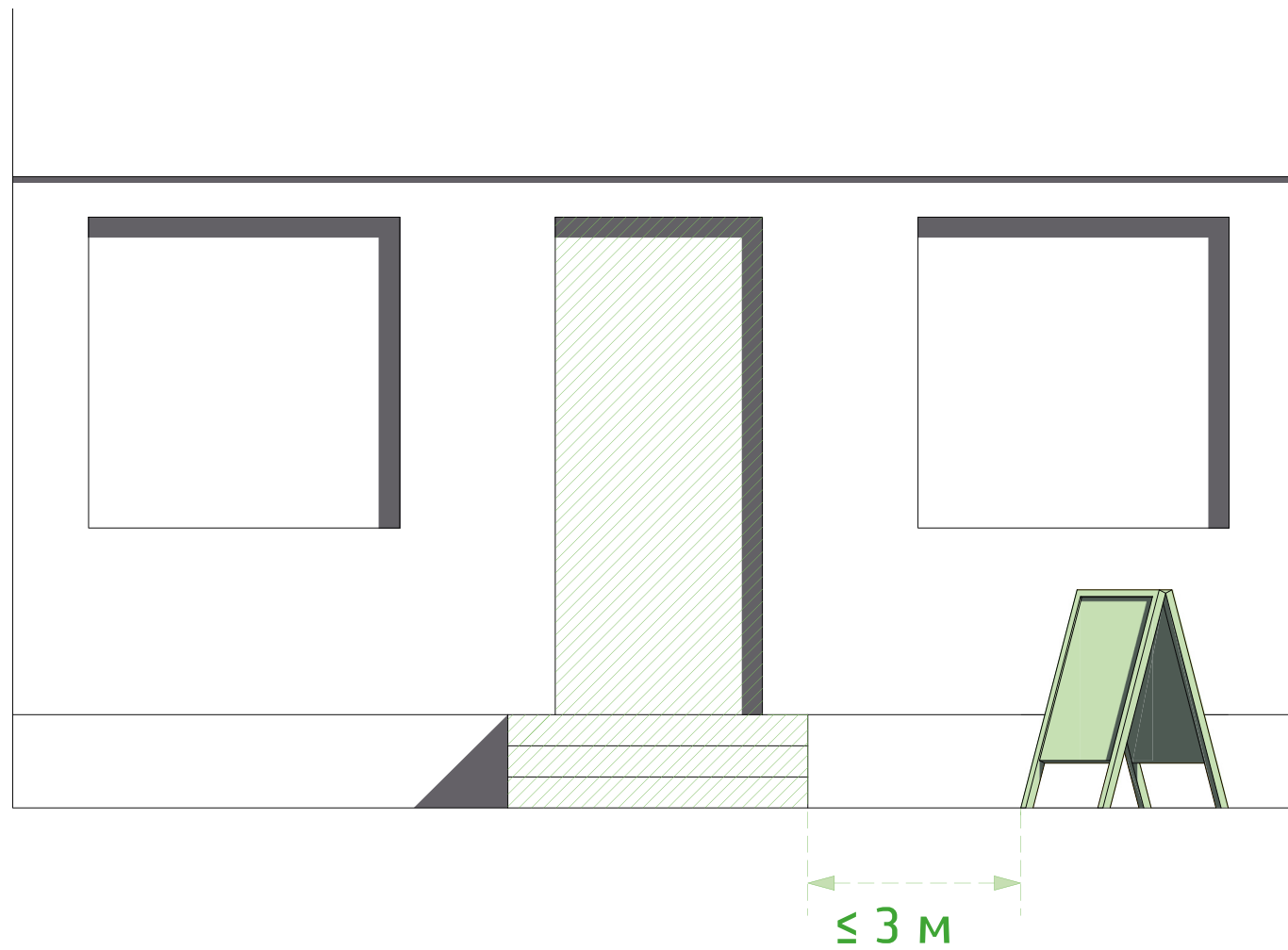


Нельзя размещать информацию в поле дверных проемов.



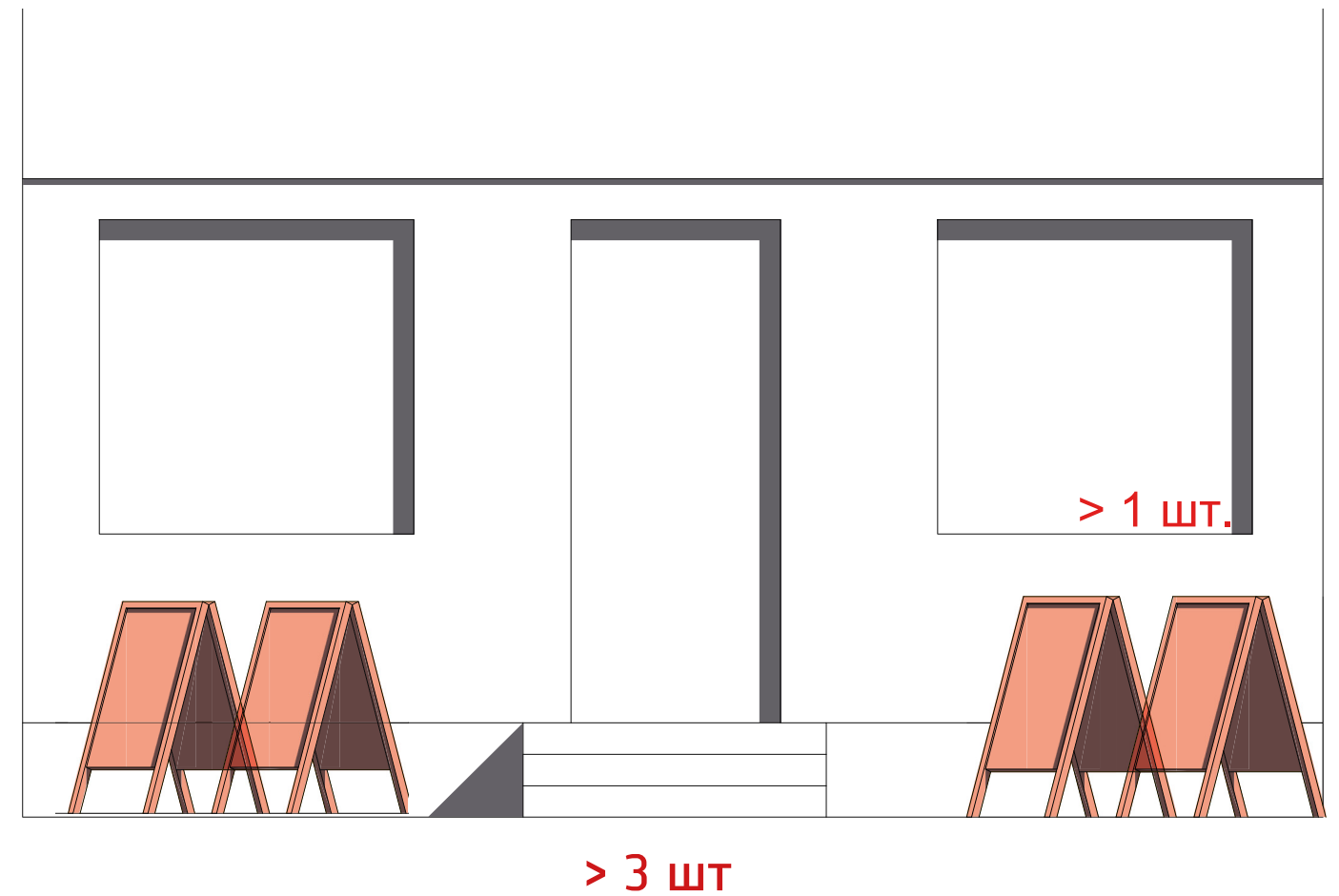
Оформление светопрозрачных конструкций не должно перекрывать более 1/3 площади остекления.

ОФОРМЛЕНИЕ СВЕТОПРОЗРАЧНЫХ КОНСТРУКЦИЙ



Штендеры должны отражать профиль организации, к которой они принадлежат.

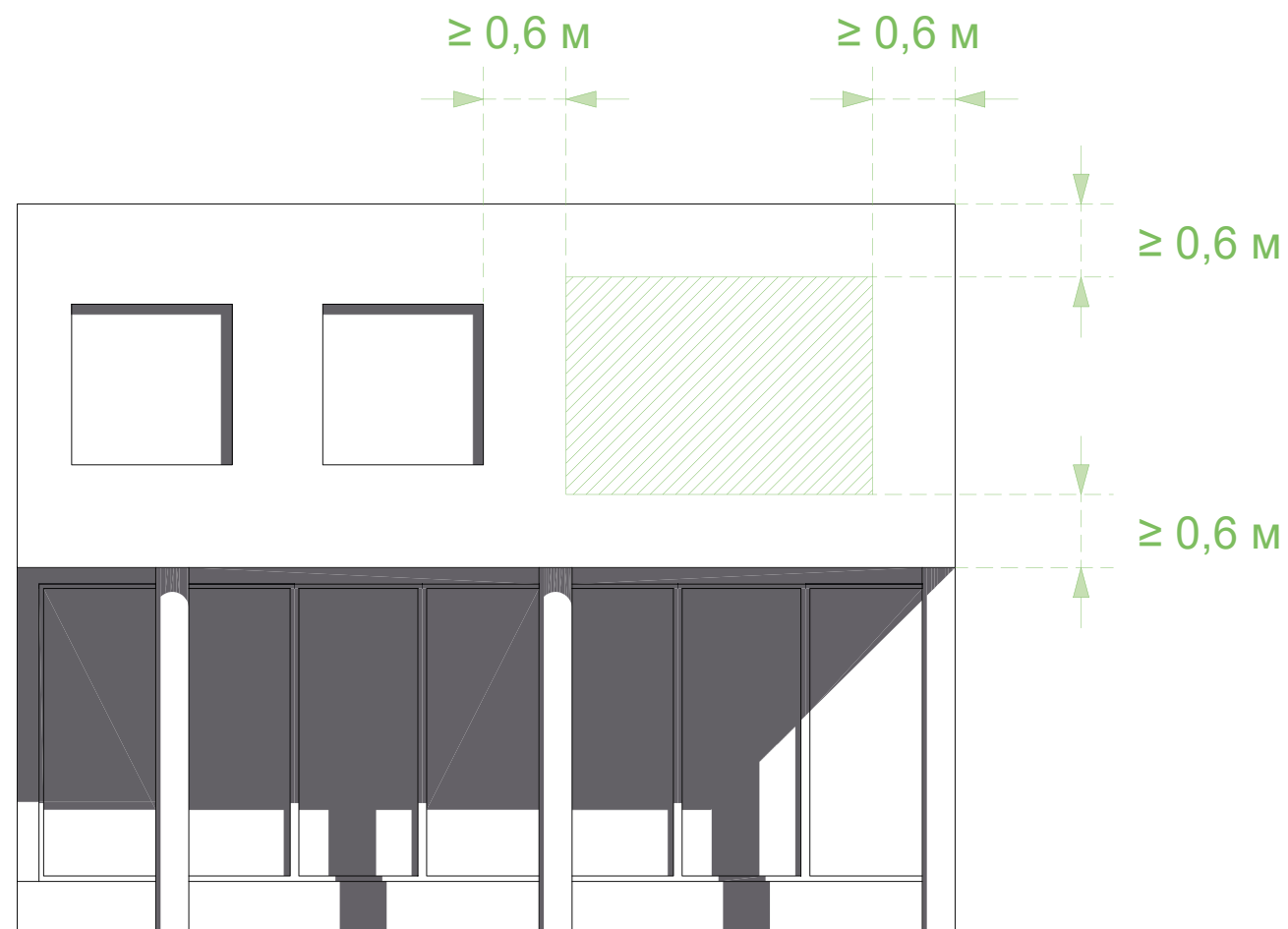
Штендеры устанавливаются только в часы работы организации и размещаются на тротуаре или газоне в пределах 3м от входа в нее.



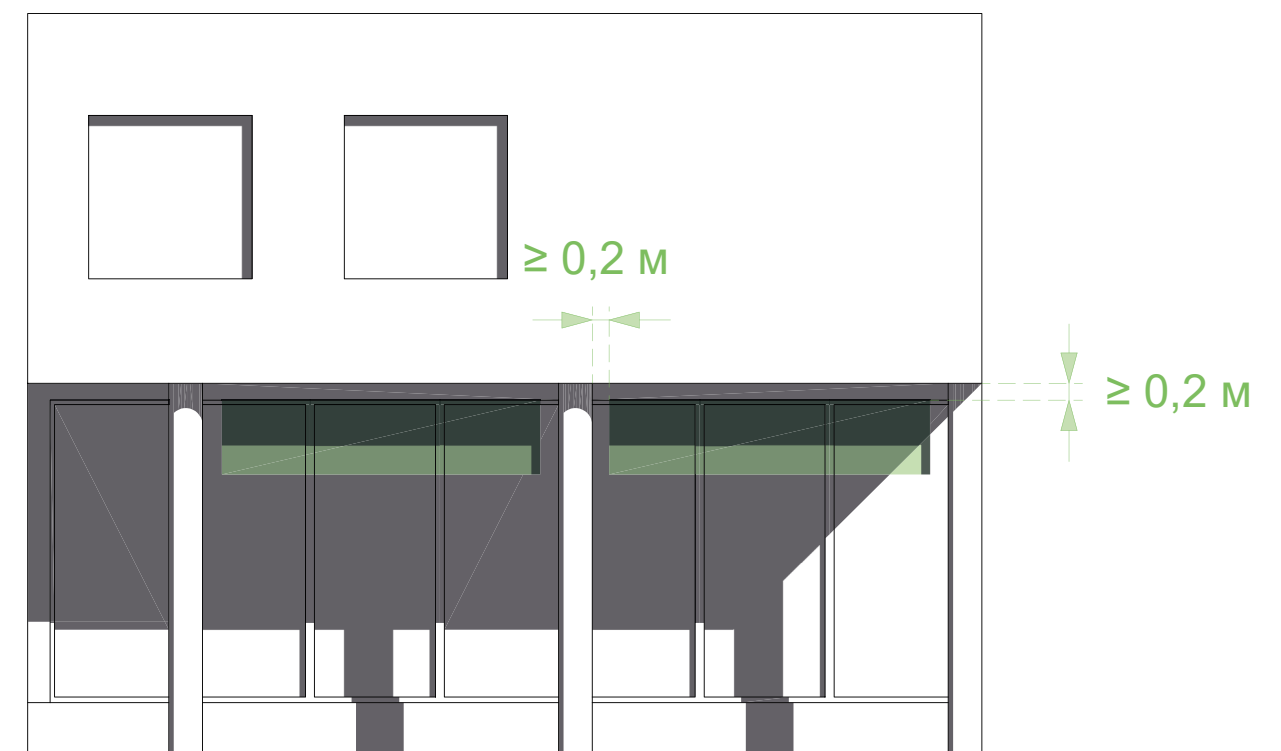
У входа нельзя ставить более трёх штендеров.

БАННЕРЫ И АФИШИ

Баннеры и афиши устанавливаются только на нежилых зданиях в городских пространствах.



Расстояние от расположенного на стене баннера или афиши до углов здания, архитектурных элементов, оконных проемов, парапета, нижней границы глухого участка стены должно быть не менее 0.6 м.



Афиши на растяжках разрешены только на учреждениях культуры, медицины, образования; они крепятся в нишах, порталах, промежутках между колоннами и пилястрами. Минимальный зазор между афишей и архитектурными элементами – 0.2 м.

ОБЩИЕ ПРАВИЛА РАЗМЕЩЕНИЯ



ХОРОШО. Вывески расположены в один ряд



ПЛОХО. Вывески расположены в несколько рядов

ОБЩИЕ ПРАВИЛА РАЗМЕЩЕНИЯ



ХОРОШО. Вывеска не содержит лишней информации



ПЛОХО. Таблички/вывески содержат лишнюю информацию (номер телефона, перечень продуктов)



ХОРОШО. Вывески чистые и в исправном состоянии.



ПЛОХО. Вывески/реклама расположены на уровне жилых этажей

ОБЩИЕ ПРАВИЛА РАЗМЕЩЕНИЯ



ХОРОШО. Вывеска размещена над входом в помещение, к которому она относится.



ПЛОХО. Вывеска размещена не над входом в помещение.

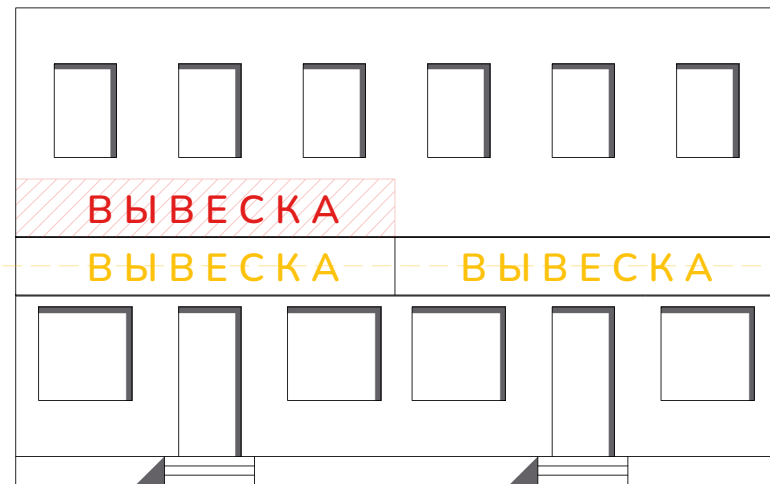


ХОРОШО. Вывески ориентированы горизонтально.

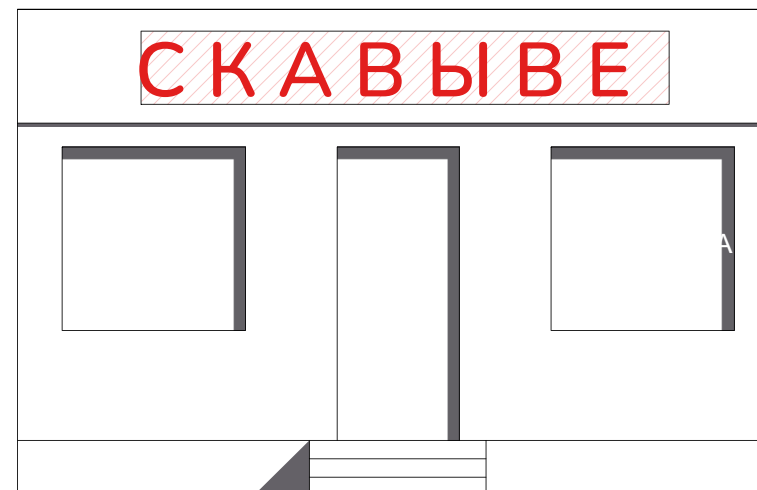


ПЛОХО. Вывески ориентированы вертикально.

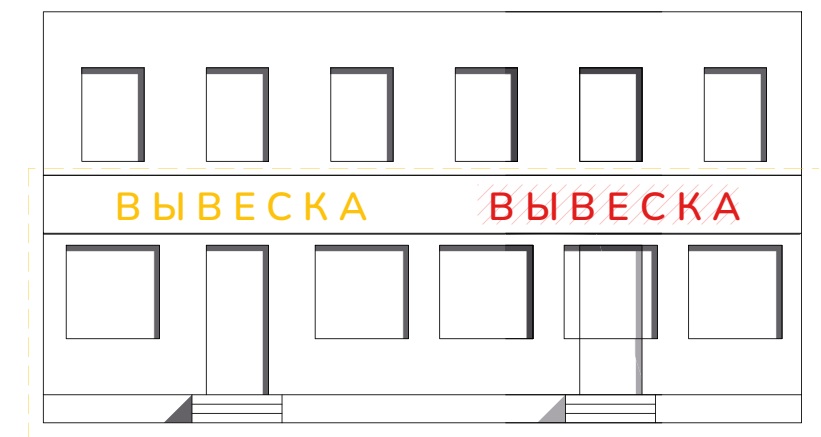
ОБЩИЕ РЕКОМЕНДАЦИИ ПО ВЫВЕСКАМ



Вывески на фасадах размещаются строго в один ряд (исключение – торговые и многофункциональные центры)



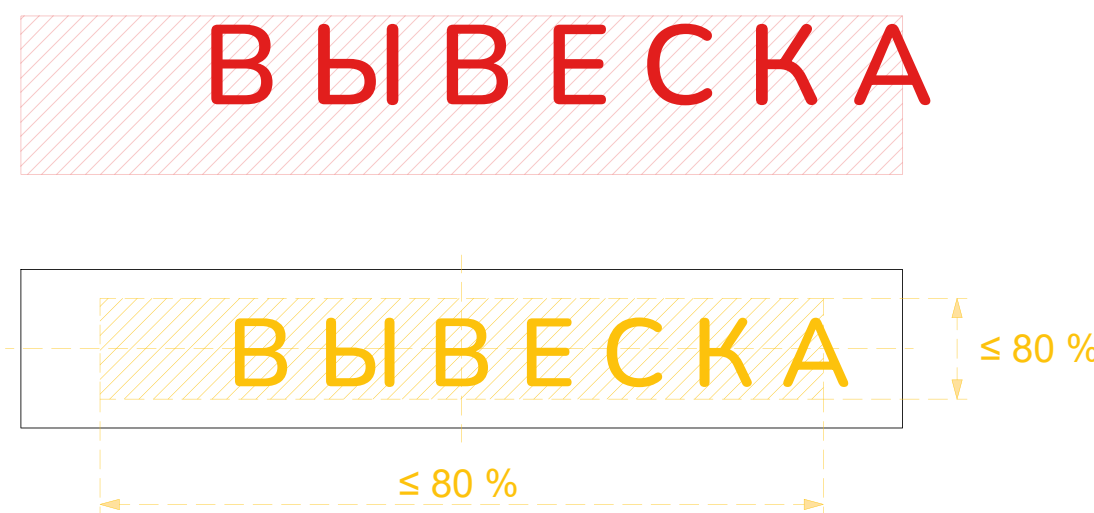
Запрещается использовать электронные табло (бегущие строки) в качестве вывесок.



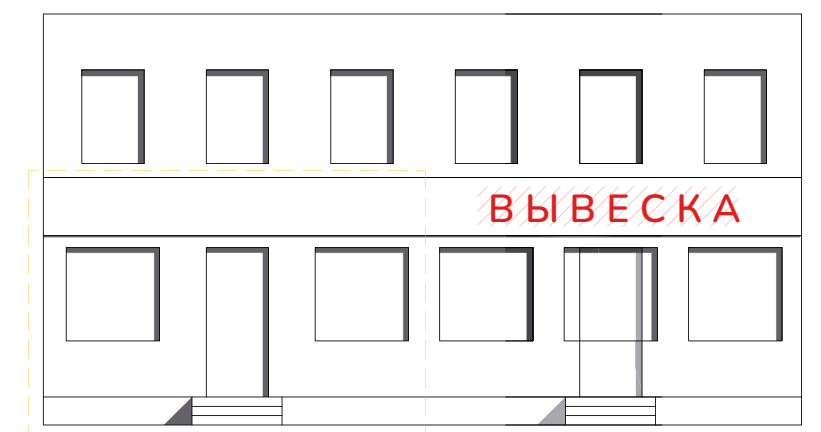
На одном фасаде здания для одной организации полагается только одна основная вывеска и одна консольная вывеска.



Нельзя дублировать одну и ту же информацию на плоскости фасада и в проемах светопрозрачных конструкций.



Вывеска должна занимать не более 80 % высоты и ширины подложки. Общее поле, которое занимают элементы вывески, должно быть выровнено по горизонтальной и вертикальной осям подложки.

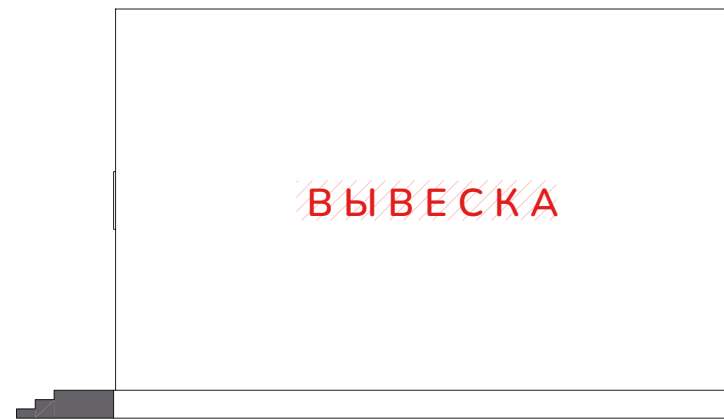


Подложка должна размещаться в пределах занимаемых помещений.

ОБЩИЕ РЕКОМЕНДАЦИИ ПО ВЫВЕСКАМ



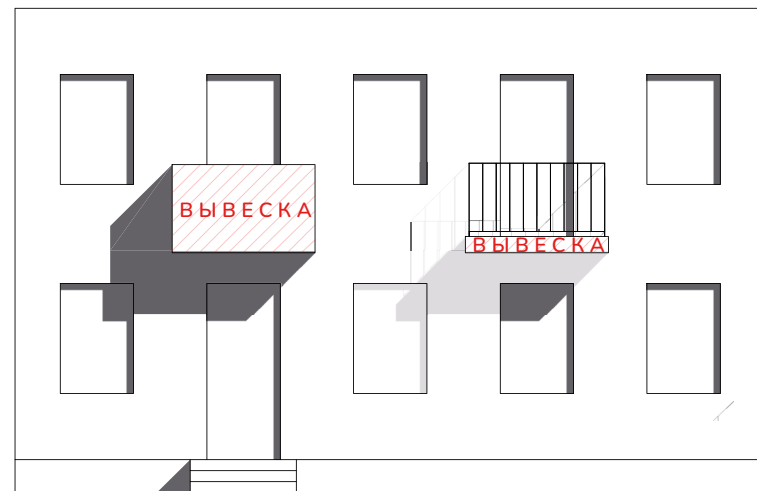
Нельзя размещать вывески с выступом за боковые пределы фасада и без учета его архитектурного членения.



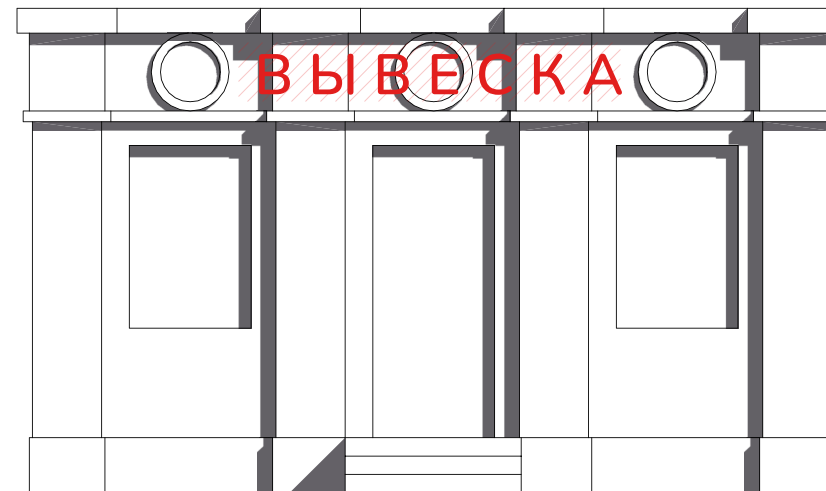
Нельзя размещать вывески на фасадах жилых зданий, где нет входа в помещение, к которому относится вывеска.



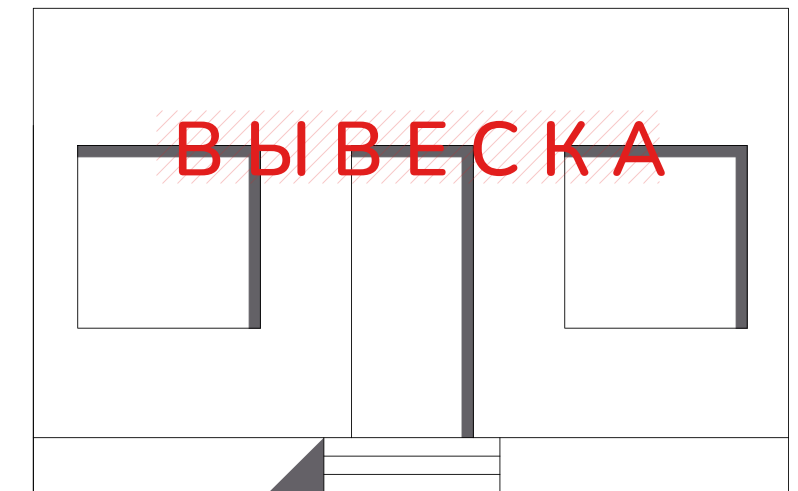
Нельзя размещать вывески на уровне жилых этажей.



Нельзя размещать вывески на ограждениях и плитах балконов, на лоджиях и эркерах (если это не предусмотрено архитектурным проектом).

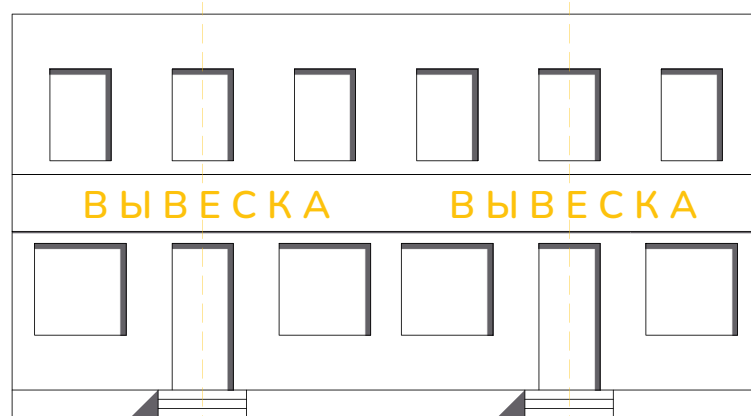


Нельзя перекрывать архитектурные элементы зданий (карнизы, лепнину, пилястры и т. п.).

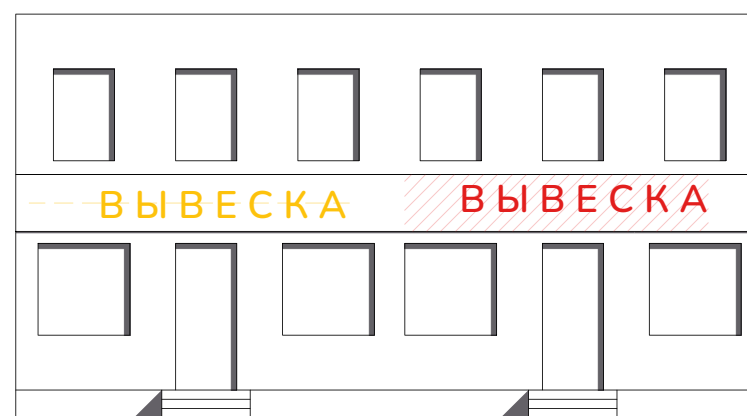


Нельзя размещать вывески с заступом на поле оконных или дверных проемов.

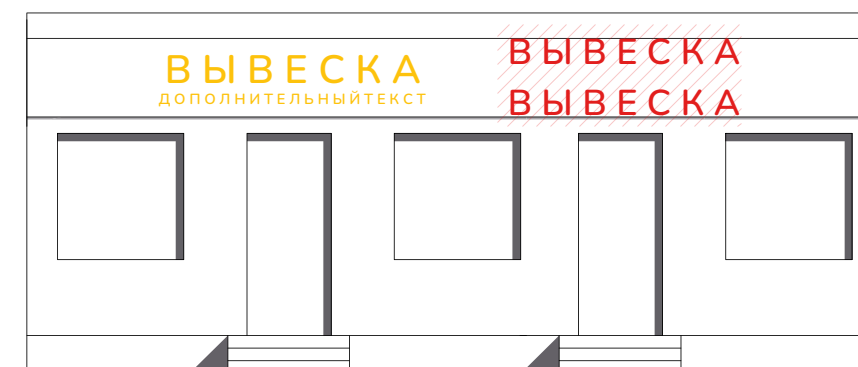
ОБЩИЕ РЕКОМЕНДАЦИИ ПО ВЫВЕСКАМ



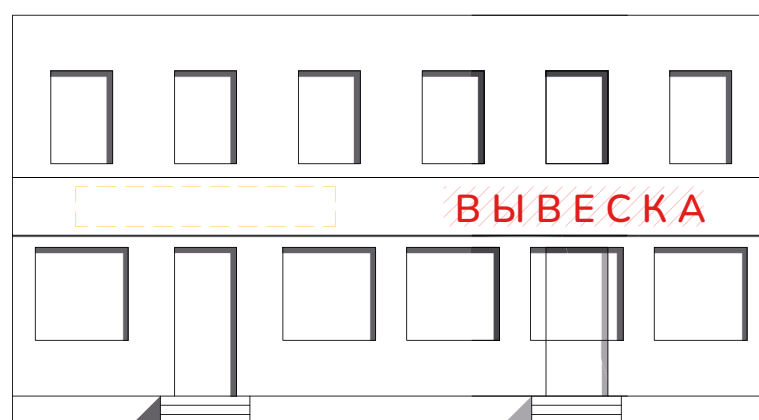
Необходимо выровнять вывески относительно центральных вертикальных осей архитектурных элементов фасадов (дверей, окон).



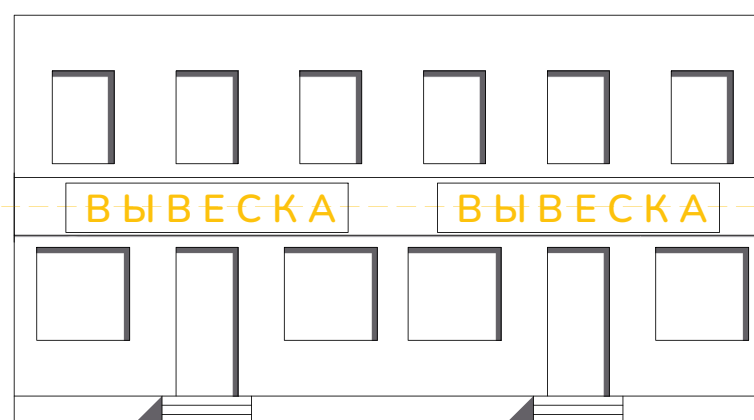
Все компоненты вывески (надписи, графика) должны располагаться на одной горизонтальной оси в центре фриза (промежутка между этажами, козырька и т. п.).



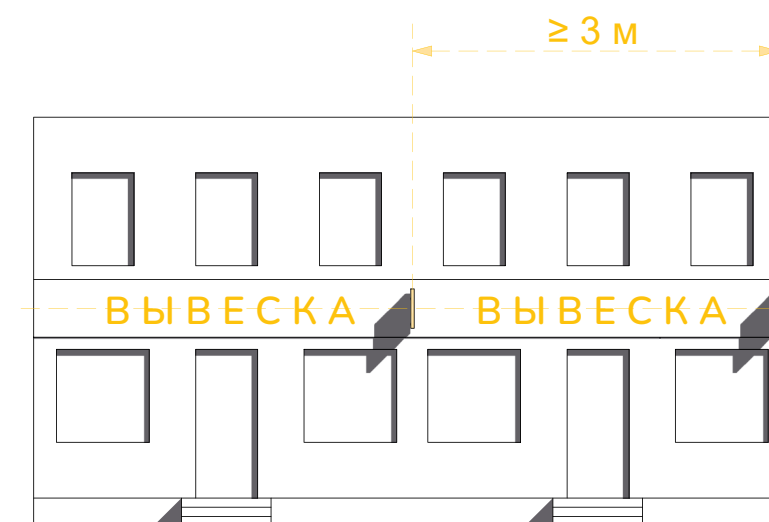
Нельзя располагать вывески в два и более ряда (исключение – торговые и многофункциональные центры). При этом в рамках одной вывески возможно расположение текста в две строки при соблюдении допустимой суммарной высоты.



Вывеску желательно размещать непосредственно над входом.

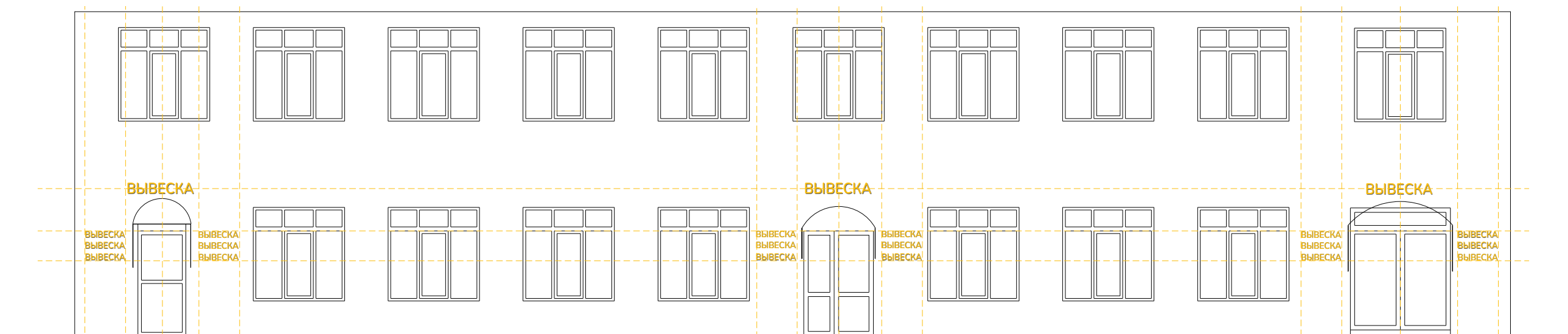


Вывески разных предприятий, находящиеся в одном здании, размещаются на одной горизонтальной оси, проходящей по центру фриза. Подложки таких вывесок должны быть одинаковой высоты и выполнены из одного материала.



Консольные вывески, одинаковые по размеру, следует устанавливать на одной высоте, на уровне вывесок, с шагом не менее 3 м.

ОБЩИЕ РЕКОМЕНДАЦИИ ПО ВЫВЕСКАМ



Несколько настенных вывесок без подложки размещаются в один высотный ряд и на единой горизонтальной линии.

Настенные вывески и группы настенных вывесок, занимающие пространство над несколькими витринами, оконными и дверными проемами, располагаются с учетом границ и осей указанных элементов.

Размеры вывесок и поля, в которых они должны располагаться, определяются под каждое конкретное здание, с учетом его индивидуальных особенностей

В случае невозможности размещения нескольких вывесок по горизонтальной оси, следует располагать их вертикально на фасаде здания. Допускается размещение вывесок различных оттенков без использования подложки и дополнительного фона, создающего визуальный шум.



Несколько настенных вывесок с подложкой должны иметь единую высоту, стиль и цвет подложки.

ОБЩИЕ РЕКОМЕНДАЦИИ ПО КОНДИЦИОНЕРАМ ПРИ НОВОМ СТРОИТЕЛЬСТВЕ

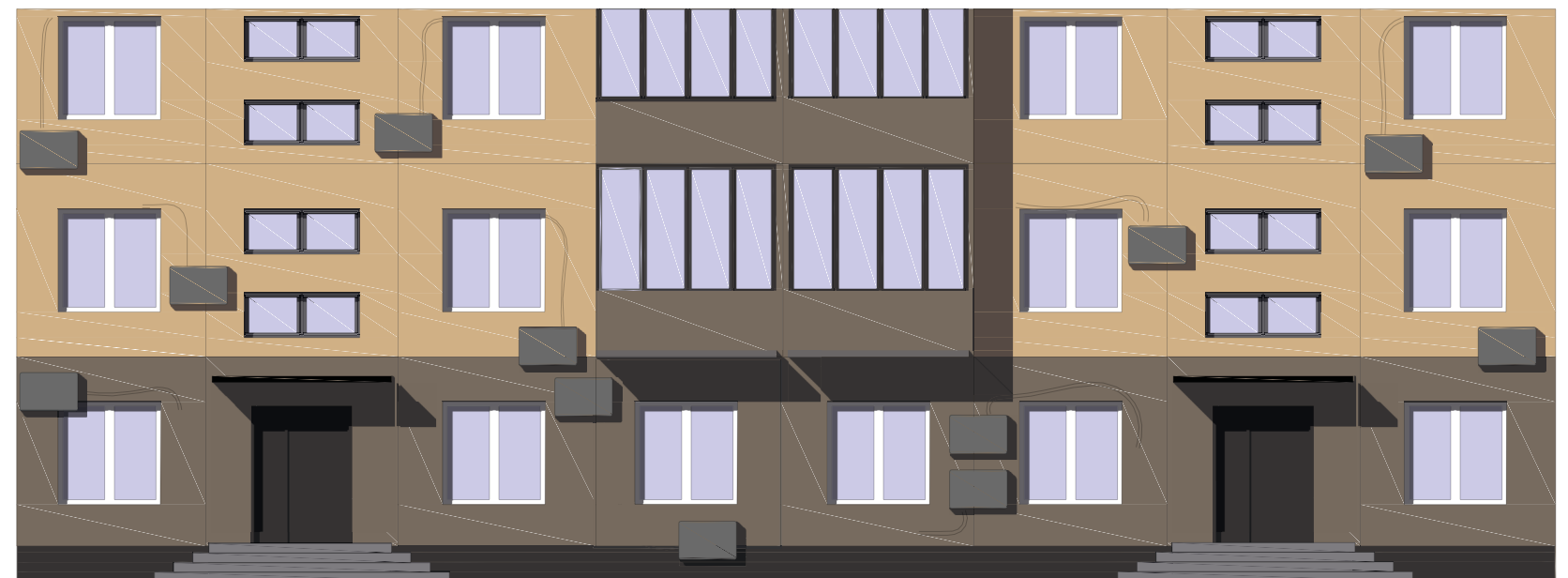
В новом строительстве места для кондиционеров предусматриваются комплексно – в специальных коробках и нишах на фасаде.

Размещение кондиционеров с привязкой к боковой и нижней отметкам оконного проёма.

Инженерные провода для кондиционеров должны скрыто прокладываться внутри здания. Прокладка по фасаду запрещена.

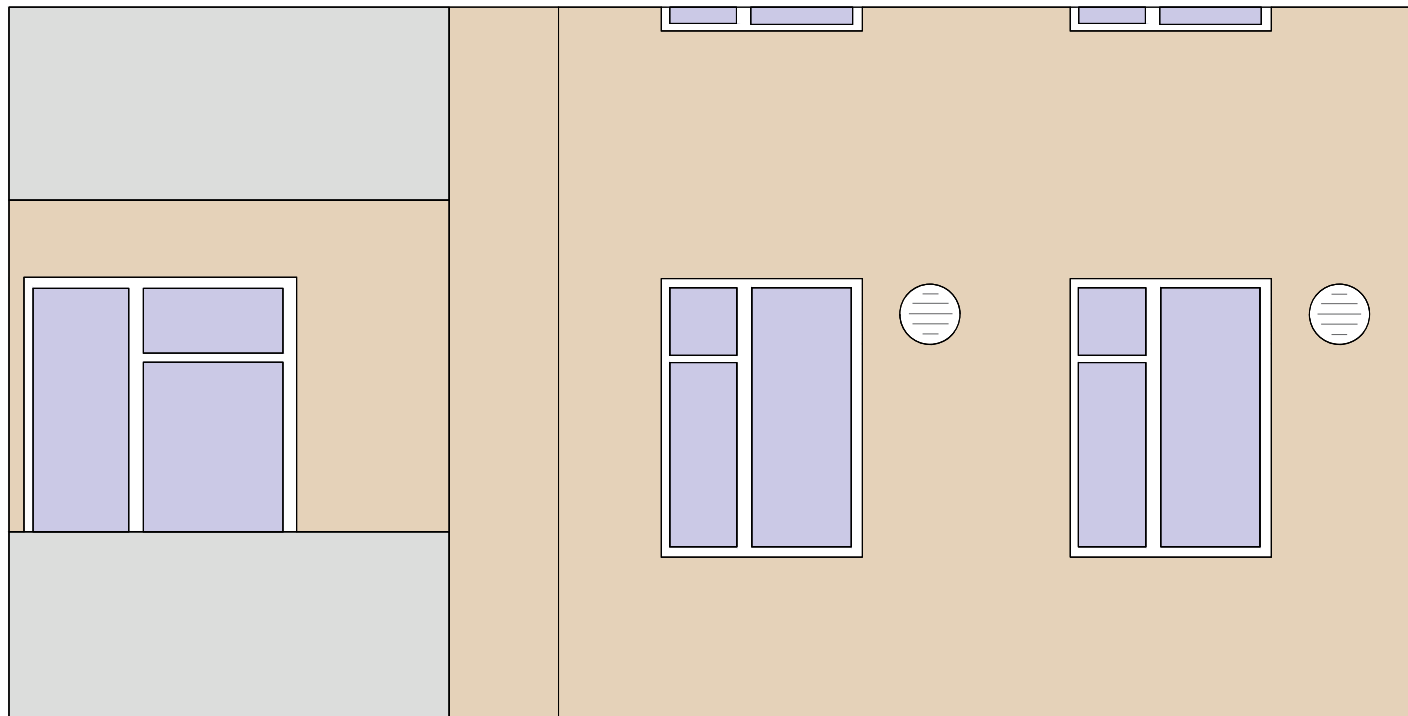


ХОРОШО. Кондиционеры размещены упорядоченно и закрыты декоративными коробками

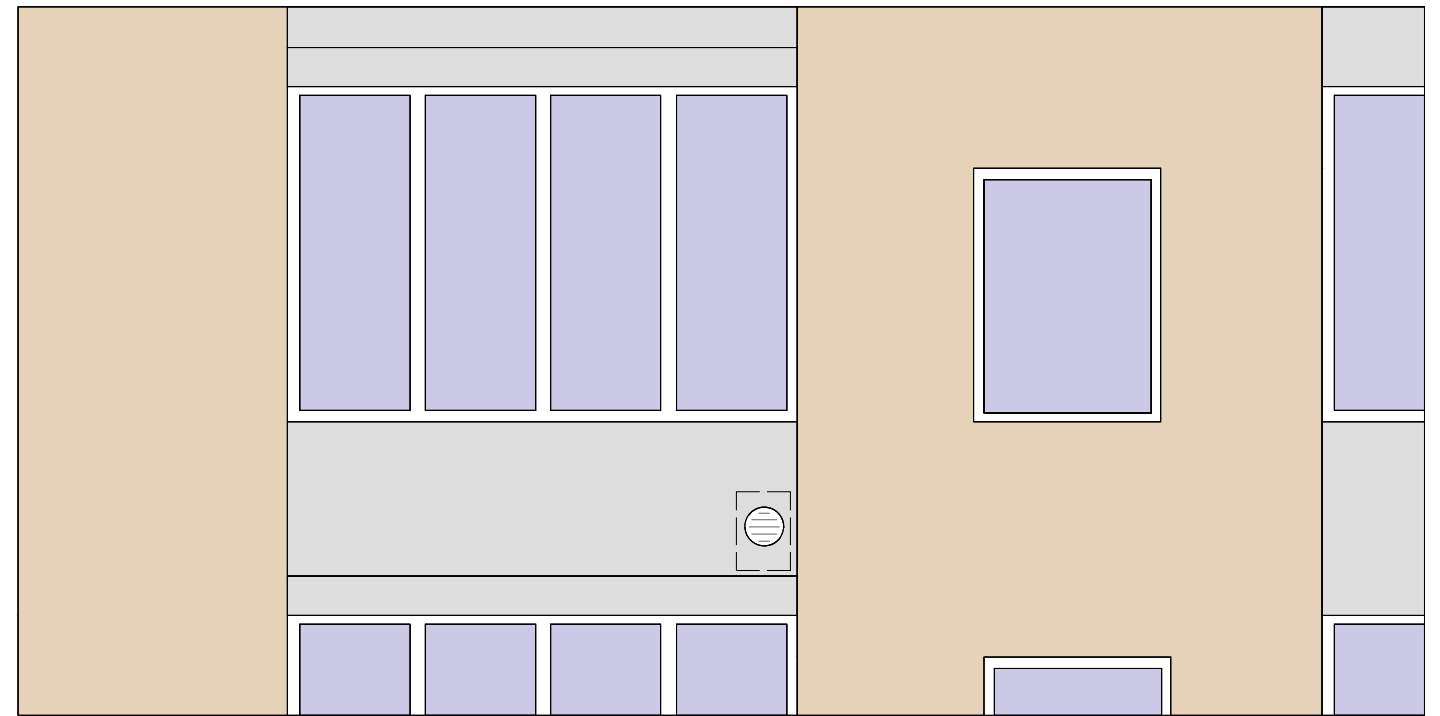


ПЛОХО. Кондиционеры на фасаде расположены хаотично, провода проложены неоптимально – это создает визуальный шум

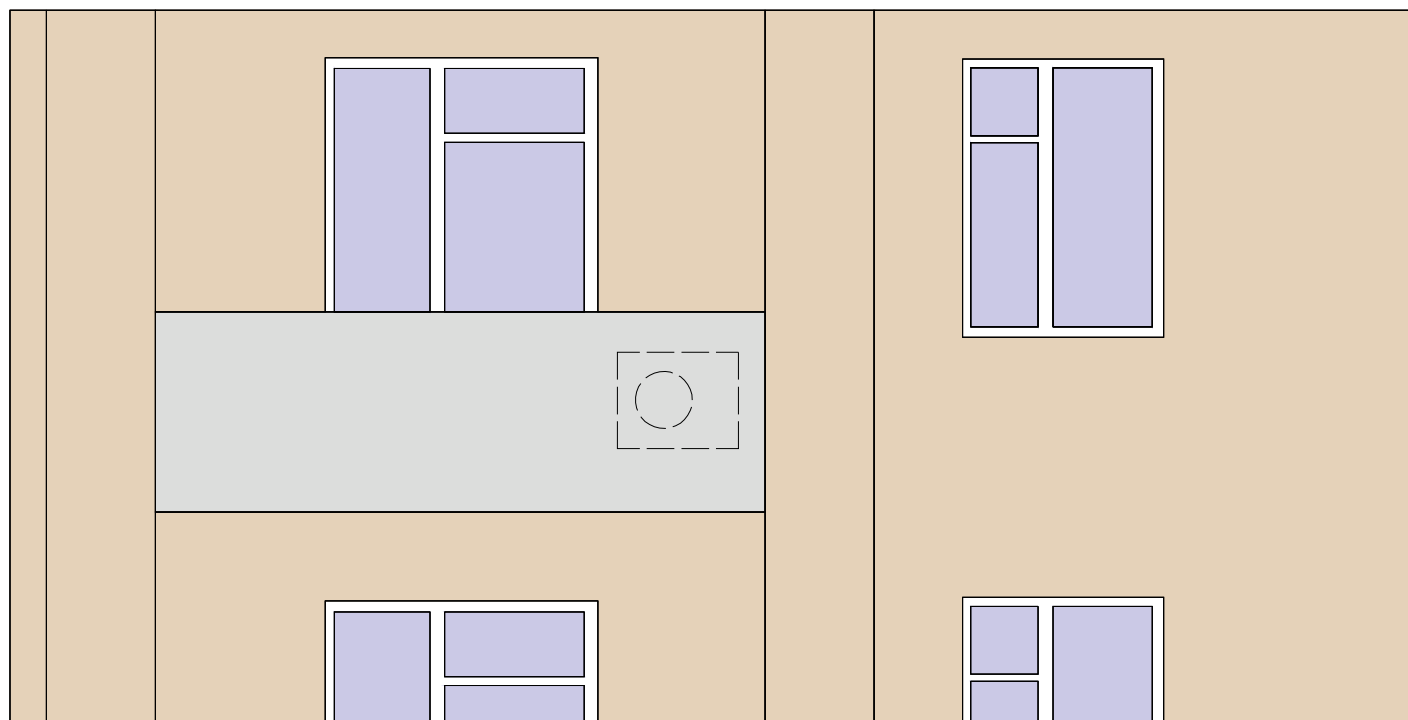
ВАРИАНТЫ РАЗМЕЩЕНИЯ КОНДИЦИОНЕРОВ НА ФАСАДАХ ПРИ НОВОМ СТРОИТЕЛЬСТВЕ



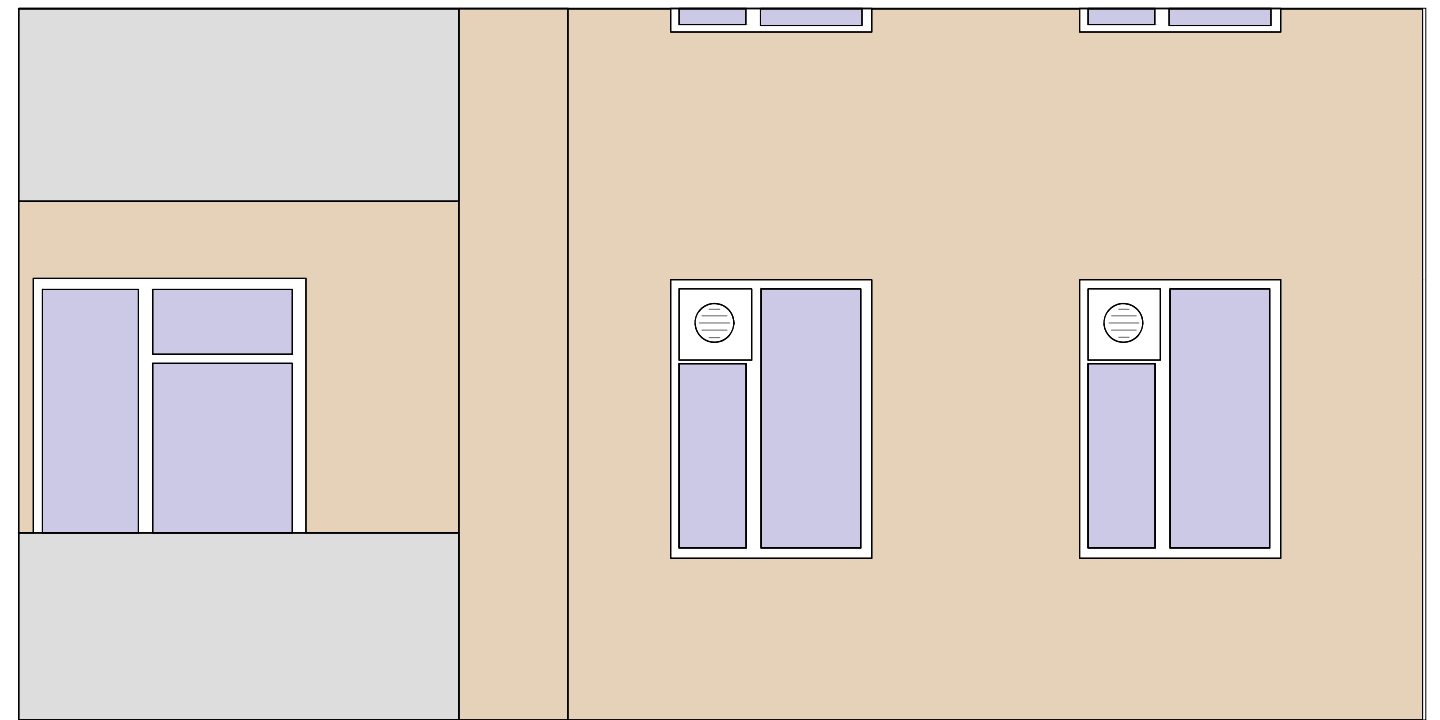
Скрытый кондиционер. Можно установить кондиционер внутри помещения (моноблок) и разместить вентиляционную решетку диаметром не более 20 сантиметров на лицевом фасаде.



На балконе с остеклением. Можно установить кондиционер на остекленном балконе и разместить вентиляционную решетку диаметром не более 20 сантиметров на лицевом или дворовом фасаде.



В нишах и лоджиях. Кондиционер можно разместить в нише или на лоджии лицевого или дворового фасада в незаметном с улицы месте.



В верхней части оконного проема. Кондиционер можно установить в верхней части окна без выхода за границы фасада.

РАЗВЕРТКИ УЛИЦ

Существующее положение

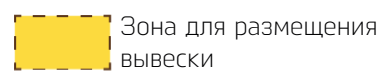
ул. Ленина 1. площадь Победы 10



Схема размещения



Условные обозначения:



Зона для размещения вывески

ВЫВЕСКА

Вывеска (допускается цветная, но без подложки и без фона)

✓ Соответствует правилам



Информационные таблички

Оформление витрин без подложки



Консольная вывеска

✗ Не соответствует правилам

Крыльцо RAL-7033 (Цементно-серый)
Фасад RAL-7047 (Телегейр 4)

Фасад RAL-9010 (Белый)
Кровля RAL-7004 (Сигнальный)

РАЗВЕРТКИ УЛИЦ

Существующее положение

ул. Советская 17А, 15А, 15Б

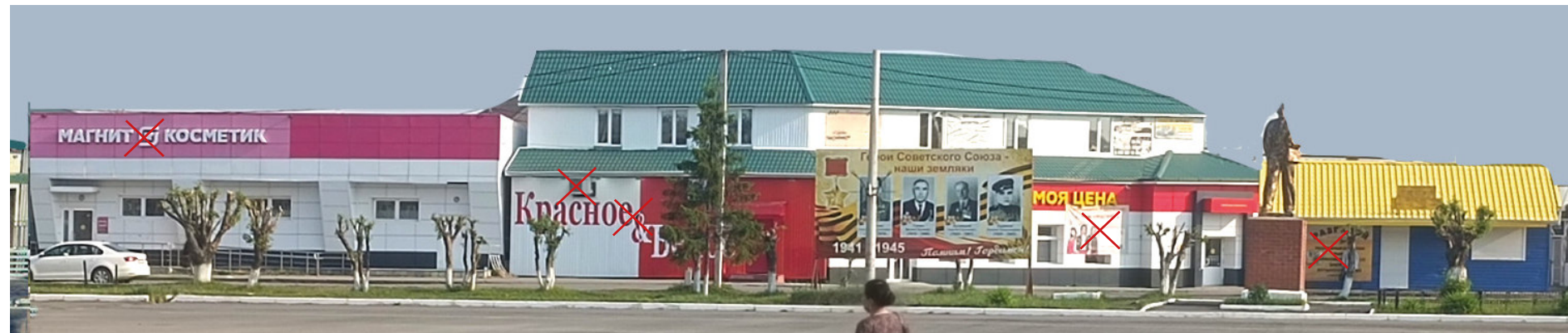
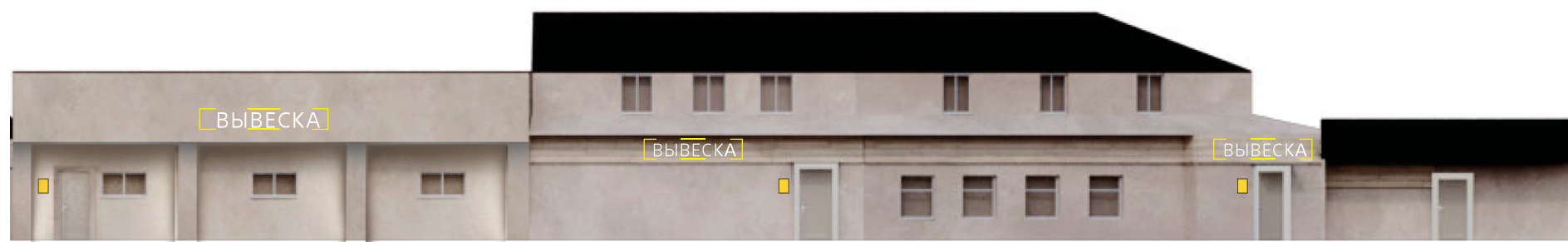









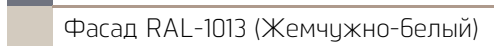


Схема размещения



Условные обозначения:

 Зона для размещения вывески	 ВЫВЕСКА Вывеска (допускается цветная, но без подложки и без фона)  Соответствует правилам	 Информационные таблички	 Крыльцо RAL-7033 (Цементно-серый)	 Кровля RAL-9011 (Графитно-черный)
 Оформление витрин без подложки	 Консольная вывеска  Не соответствует правилам		 Фасад RAL-1013 (Жемчужно-белый)	

РАЗВЕРТКИ УЛИЦ

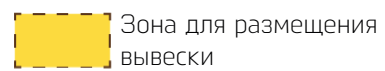
Существующее положение
площадь Победы 5



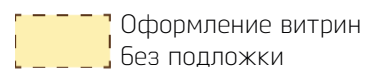
Схема размещения



Условные обозначения:



Зона для размещения вывески



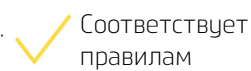
Оформление витрин без подложки

ВЫВЕСКА

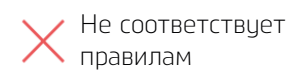
Вывеска (допускается цветная, но без подложки и без фона)



Консольная вывеска



Соответствует правилам



Не соответствует правилам



Информационные таблички



Фасад RAL-1015 (Светлая слоновая кость)



Фасад RAL-1014 (Слоновая кость)



Цоколь RAL-7004 (Сигнальный)

НЕСТАЦИОНАРНЫЕ ТОРГОВЫЕ ОБЪЕКТЫ

Типовые архитектурные решения внешнего вида нестационарных торговых объектов (далее - НТО) на территории Щучанского муниципального округа Курганской области разработаны исходя из удобства и функциональности осуществления торговой деятельности, формирования целостного архитектурного облика муниципального образования, повышения комфортности, минимизации расходов хозяйствующего субъекта и простоты оформления.

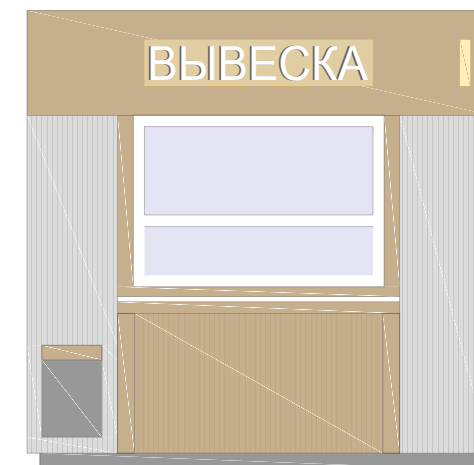
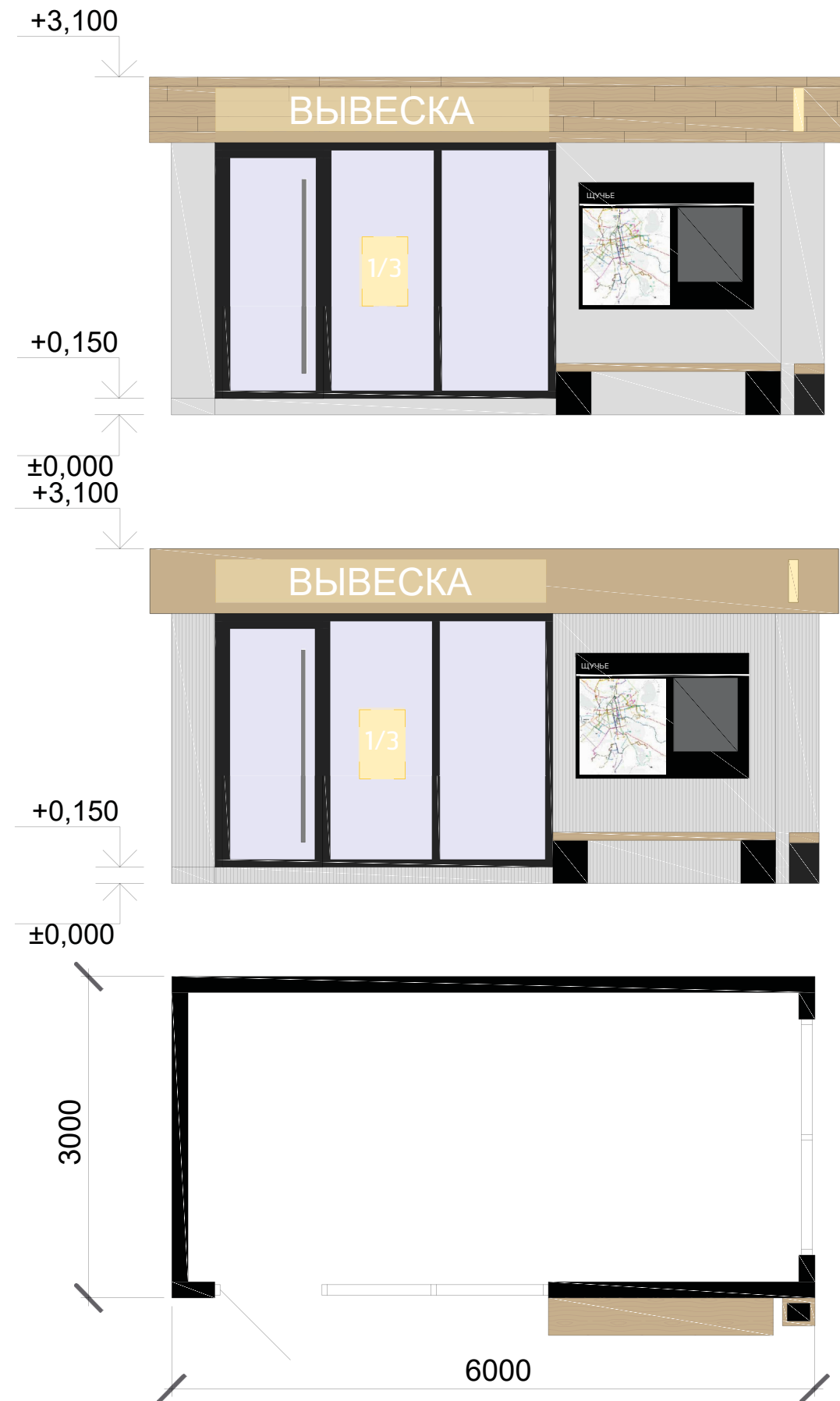
Типовые решения распространяются на следующие виды НТО: киоск, павильон, остановочный комплекс.

Внешний вид НТО (эскиз, фото) подлежит рассмотрению комиссией по размещению (НТО).

Допускается разработка индивидуальных архитектурных решений внешнего вида НТО, в том числе оформленных в соответствии с условиями франшизы либо составляющих фирменную сеть торговых объектов и имеющих собственную уникальную индивидуализацию.

Индивидуальные архитектурные решения внешнего вида НТО должны соответствовать комплексному решению существующей архитектурной среды и быть согласованы Комиссией по размещению НТО.

РАЗРАБОТАННОЕ ТИПОВОЕ РЕШЕНИЕ НТО



Для вновь возводимых НТО работают те же правила:
 - кровля должна быть плоской

Материалы:

- легкий металлический каркас из спец. профиля
 - алюминиевые/пластиковые окна и двери
 - окна могут закрываться рольставнями
- Облицовка наружных стен
- металлокасеты
 - профилированный лист

Информационный стенд:

- герб города
- карта города с ОКН
- реклама

Фасад RAL-9011 (Графитно-черный)	Фасад RAL-7047 (Телегей 4)
Фасад RAL-1001 (Бежевый)	Элементы RAL-9010 (Белый)
Фасад RAL-7004 (Серая мышь)	RAL-3012 (Бежево-красный)

РАЗРАБОТАННОЕ ТИПОВОЕ РЕШЕНИЕ ОСТАНОВОЧНОГО КОМПЛЕКСА С ТОРГОВЫМ ОБЪЕКТОМ



Для вновь возводимых остановочных комплексов с торговыми объектами работают те же правила:

- кровля должна быть плоской.

Материалы:

- легкий металлический каркас из спец. профиля
- алюминиевые/пластиковые окна и двери
- окна могут закрываться рольставнями

Облицовка наружных стен

- металлокасеты
- профилированный лист

Информационный стенд:

- герб города
- карта города с ОКН
- расписание транспорта
- реклама

■ Фасад RAL-9011 (Графитно-черный)	■ Фасад RAL-7047 (Телегей 4)
■ Фасад RAL-1001 (Бежевый)	■ Элементы RAL-9010 (Белый)
■ Фасад RAL-7004 (Серая мышь)	■ RAL-3012 (Бежево-красный)

ТИПОГРАФИКА

Для вывесок заведений, у которых фирменный шрифт отсутствует или не зарегистрирован, приведенные правила обязательны, для остальных имеют рекомендательный характер.

Aa

На исторических зданиях надписи вывесок набираются шрифтами с засечками

Aa

На современных зданиях надписи вывесок набираются шрифтами без засечек

У шрифта, как правило, есть несколько начертаний: прямое, полужирное, курсивное.

Не рекомендуется набирать надпись для вывески курсивным начертанием.

Aa

Прямое начертание

Aa

Полужирное начертание

~~**Aa**~~

Курсивное начертание

Нельзя искажать буквы: растягивать их или сжимать, располагать по дуге и т.д.

~~Магазин~~

~~Магазин~~

Надпись для вывесок можно набрать строчными (маленькими) буквами, начиная с заглавной, или прописными (большими) буквами. Прописные буквы всегда следует набирать в разрядку, строчные буквы разряжать нельзя.

МАГАЗИН

Хорошо

МАГАЗИН

Допустимо

МАГАЗИН

Плохо

ТИПОГРАФИКА

Ниже приведены бесплатные шрифты, которые можно использовать для всех видов размещаемой информации.

Шрифты с засечками

PT Serif

МАГАЗИН
ЦВЕТЫ
НОТАРИУС
КАФЕ

Georgia

МАГАЗИН
ЦВЕТЫ
НОТАРИУС
КАФЕ

Alice

МАГАЗИН
ЦВЕТЫ
НОТАРИУС
КАФЕ

Шрифты без засечек

Helvetica

МАГАЗИН
ЦВЕТЫ
НОТАРИУС
КАФЕ

Arial Black

**МАГАЗИН
ЦВЕТЫ
НОТАРИУС
КАФЕ**

Nunito

МАГАЗИН
ЦВЕТЫ
НОТАРИУС
КАФЕ

ВЕДОМОСТЬ РЕКОМЕНДУЕМЫХ КОЛОРИСТИЧЕСКИХ РЕШЕНИЙ ФАСАДОВ ДЛЯ ЦЕНТРАЛЬНОГО ИСТОРИКО-КУЛЬТУРНОГО РАЙОНА И ЗОНЫ РЕГУЛИРОВАНИЯ ЗАСТРОЙКИ СТРОГОГО РЕЖИМА А

Основная колористическая палитра

	RAL-9010 Белый
	RAL-7047 Телегрей 4
	RAL-7044 Серый шёлк
	RAL-1015 Светлая слоновая кость
	RAL-1013 Жемчужно-белый
	RAL-9001 Кремово-белый
	RAL-1014 Слоновая кость
	RAL-1034 Пастельно-желтый
	RAL-3012 Бежево-красный
	RAL-9002 Светло-серый
	RAL-7032 Галечный серый
	RAL-1002 Песочно-серый
	RAL-1018 Цинково-желтый
	RAL-3015 Светло-розовый
	RAL-7006 Бежево-серый
	RAL-1001 Бежевый
	RAL-2008 Ярко-красно-оранжевый
	RAL-1034 Пастельно-жёлтый
	RAL-1000 Зелено-бежевый
	RAL-1019 Серо-бежевый
	RAL-1024 Охра желтая
	RAL-7033 Цементно-серый
	RAL-6017 Майский зелёный
	RAL-6018 Желто-зеленый
	RAL-9011 Графитно-черный

Стальные элементы с полимерным покрытием, выполненным из профилирующих материалов (элементы водосточной системы, отливы, козырьки, покрытие крыши и другие элементы)

	RAL-9010 Белый
	RAL-6002 Газонная трава
	RAL-6005 Зеленый мох
	RAL-3005 Вишневый
	RAL-3011 Терракотовый
	RAL-3009 Красная окись
	RAL-8017 Коричневый темный
	RAL-5021 Морская вода
	RAL-7004 Сигнальный
	RAL-7005 Серая мышь
	RAL-9011 Графитно-черный

ВЕДОМОСТЬ РЕКОМЕНДУЕМЫХ КОЛОРИСТИЧЕСКИХ РЕШЕНИЙ ФАСАДОВ ДЛЯ ЗОНЫ РЕГУЛИРОВАНИЯ ЗАСТРОЙКИ Б

Основная колористическая палитра

	RAL-9010 Белый
	RAL-7047 Телегей 4
	RAL-7044 Серый шёлк
	RAL-1015 Светлая слоновая кость
	RAL-1013 Жемчужно-белый
	RAL-9001 Кремово-белый
	RAL-1014 Слоновая кость
	RAL-1034 Пастельно-желтый
	RAL-3012 Бежево-красный
	RAL-9002 Светло-серый
	RAL-7032 Галечный серый
	RAL-1002 Песочно-серый
	RAL-1018 Цинково-желтый
	RAL-3015 Светло-розовый
	RAL-7006 Бежево-серый
	RAL-1001 Бежевый
	RAL-2008 Ярко-красно-оранжевый
	RAL-1034 Пастельно-жёлтый
	RAL-1024 Охра желтая
	RAL-1000 Зелено-бежевый
	RAL-1019 Серо-бежевый
	RAL-7033 Цементно-серый
	RAL-6017 Майский зеленый
	RAL-6018 Желто-зеленый
	RAL-6024 Транспортный зеленый
	RAL-6034 Пастельно-бирюзовый
	RAL-5024 Пастельно-синий
	RAL-6027 Светло-зеленый
	RAL-5018 Бирюзово-синий
	RAL-9006 Бело-алюминевый
	RAL-4009 Пастельно-фиолетовый
	RAL-9011 Графитно-черный

Стальные элементы с полимерным покрытием, выполненным из профилирующих материалов (элементы водосточной системы, отливы, козырьки, покрытие крыши и другие элементы)

	RAL-9010 Белый
	RAL-6005 Зеленый мох
	RAL-6002 Газонная трава
	RAL-3003 Красный рубин
	RAL-3005 Вишневый
	RAL-3011 Терракотовый
	RAL-3009 Красная окись
	RAL-8017 Коричневый темный
	RAL-5021 Морская вода
	RAL-7004 Сигнальный
	RAL-7005 Серая мышь
	RAL-9011 Графитно-черный

ВЕДОМОСТЬ РЕКОМЕНДУЕМЫХ КОЛОРИСТИЧЕСКИХ РЕШЕНИЙ ФАСАДОВ ДЛЯ ЗОНЫ РЕГУЛИРОВАНИЯ СОВРЕМЕННОЙ ЗАСТРОЙКИ

Основная колористическая палитра

	RAL-9010 Белый
	RAL-7047 Телегей 4
	RAL-7044 Серый шёлк
	RAL-1015 Светлая слоновая кость
	RAL-1013 Жемчужно-белый
	RAL-9001 Кремово-белый
	RAL-1014 Слоновая кость
	RAL-1034 Пастельно-желтый
	RAL-3012 Бежево-красный
	RAL-9002 Светло-серый
	RAL-7032 Галечный серый
	RAL-1002 Песочно-серый
	RAL-1018 Цинково-желтый
	RAL-3015 Светло-розовый
	RAL-7006 Бежево-серый
	RAL-1001 Бежевый
	RAL-2008 Ярко-красно-оранжевый
	RAL-3033 Перламутрово-розовый
	RAL-2002 Алый
	RAL-1034 Пастельно-жёлтый
	RAL-1024 Охра желтая
	RAL-1000 Зелено-бежевый
	RAL-1019 Серо-бежевый
	RAL-7033 Цементно-серый
	RAL-1002 Песочно-желтый
	RAL-6017 Майский зеленый
	RAL-6018 Желто-зеленый
	RAL-6024 Транспортный зеленый
	RAL-6034 Пастельно-бирюзовый
	RAL-5024 Пастельно-синий
	RAL-6027 Светло-зеленый
	RAL-5018 Бирюзово-синий
	RAL-9006 Бело-алюминевый
	RAL-4009 Пастельно-фиолетовый
	RAL-9011 Графитно-черный

Стальные элементы с полимерным покрытием, выполненным из профилирующих материалов (элементы водосточной системы, отливы, козырьки, покрытие крыши и другие элементы)

	RAL-9010 Белый
	RAL-6005 Зеленый мох
	RAL-6002 Газонная трава
	RAL-3003 Красный рубин
	RAL-3005 Вишневый
	RAL-3011 Терракотовый
	RAL-3009 Красная окись
	RAL-8017 Коричневый темный
	RAL-5021 Морская вода
	RAL-5002 Ультрамарин голубой
	RAL-5005 Синий сигнальный
	RAL-7004 Сигнальный
	RAL-7005 Серая мышь
	RAL-9011 Графитно-черный

FLAT
ARCHITECTURE AND DESIGN

+ 7 (982) 686 03 48

flat_building@mail.ru

